

Formation continue

## Les boiteries en théorie et en pratique

Les participants au cours préparatoire au nouvel examen professionnel de maréchal-ferrant orthopédique avec brevet fédéral ont suivi deux jours de cours à l'Hôpital vétérinaire de Zurich. Les Drs Martha Råber, Hans Geyer, Isabel Hofer-Imboden et Michael Weishaupt ont transmis leurs connaissances approfondies.

Le 15 septembre 2023, le cours préparatoire au nouvel examen professionnel a débuté avec trois participantes et neuf participants motivés. Le nombre de participants a été limité à 12, mais 16 personnes étaient intéressées !

### Anatomie de l'orteil du cheval

Les troisième et quatrième journées de cours se sont tenues à l'Hôpital vétérinaire de Zurich. La Dre Martha Råber et le Dr Hans Geyer ont enseigné « l'anatomie de l'orteil du cheval » et ont permis, par leurs préparatifs, de comparer directement la théorie à la pratique. Les schémas sont présents dans d'innombrables ouvrages spécialisés, mais seuls le toucher et la palpation permettent d'assimiler cette théorie. Sous la direction experte de Hans Geyer, la peau, puis les fascias, ont été proprement coupés pour atteindre les tendons, les artères, les veines, les voies nerveuses, les ligaments et les gaines tendineuses. La nature parvient ici à relier de manière stable des tendons élastiques à des os solides. Les plaques tendineuses et les gaines tendineuses assurent des jonctions fluides aux endroits critiques comme l'os naviculaire ou l'articulation métatarsophalangienne. Nous connaissons la coupe sagittale de la jambe, c'est pourquoi de nombreux préparatifs portaient sur différentes coupes pour observer les structures à des endroits décisifs. Coupes parallèles à la pince, parallèles au bord d'appui et parallèles au bord coronal.

### Biomécanique et boiteries

La deuxième journée était consacrée au thème « Biomécanique et boiteries et leurs examens ». Nous avons profité des connaissances spécialisées de la Dre Isabel Hofer-Imboden et du Dr

Michael Weishaupt. Le centre de performance comprend un tapis de course qui permet d'observer les chevaux au pas et au trot sur place. La technologie des téléphones mobiles permet d'enregistrer ces mouvements de démonstration au ralenti et de les observer de près. Nous avons ainsi enseigné la perception à l'oreille et à l'œil, afin de détecter les irrégularités dans le mouvement de projection du corps, puis des membres. Le tapis de marche avec vue latérale donnait un point de vue intéressant. Trop souvent, cette vision du cheval n'est pas possible, ou seulement sur une courte période. La longueur de pas, la durée de maintien et le mouvement du paturon sous l'effort ont pu être très bien observés et comparés.

### Boiterie du membre postérieur

En classe, nous avons porté une attention particulière à la boiterie du membre postérieur. « Regardez d'abord le point culminant de la croupe, puis le mouvement de la croupe lors des différentes phases d'appui », telle était l'exhortation de Michael Weishaupt. « Une fois que vous avez noté et évalué ce mouvement, vous pouvez regarder vers le bas sur les sabots et la phase d'appui. » La théorie a été montrée à l'aide des vidéos dans e-hoof, puis observée et décrite sur les deux chevaux figurants. C'est en s'entraînant que l'on devient « maître » et je suis certain que les participants observeront les chevaux présentés de manière plus précise et plus intensive dans les prochains temps. ■

Christian Krieg

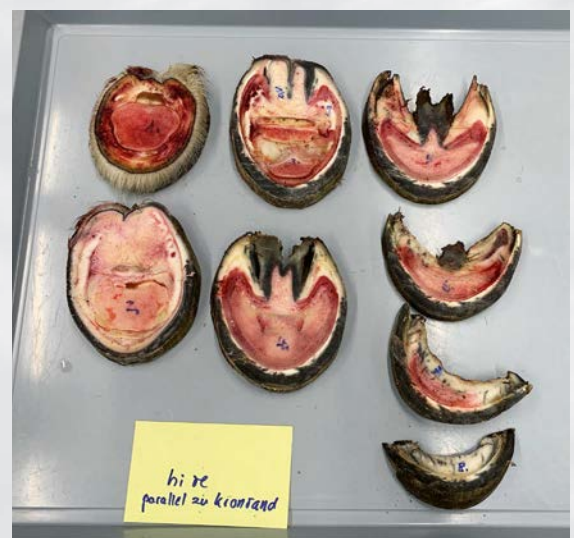


Lahmheitsuntersuchungen auf dem Laufband.

Examen de la boiterie sur le tapis de marche.

Hinterhuf parallel zum Kronrand geschnitten.

Sabot postérieur coupé parallèlement au bord de la couronne.





Prof. Hans Geyer beim Entfernen der Haut am Vorderbein.  
Le professeur Hans Geyer en train d'enlever la peau de la jambe antérieure.

## Weiterbildung

# Lahmheiten in Theorie und Praxis

Die Teilnehmenden des Vorkurses auf die neue Berufsprüfung orthopädischer Hufschmied mit eidgenössischem Fachausweis absolvierten zwei Kurstage am Tierspital Zürich. Dr. Martha Räber und Prof. Hans Geyer sowie Dr. Isabel Hofer-Imboden und Prof. Michael Weishaupt gaben ihre profunden Kenntnisse weiter.

Am 15. September 2023 startete der Vorkurs auf die neue Berufsprüfung mit drei motivierten Teilnehmerinnen und neun Teilnehmern – die Anzahl Teilnehmer wurde auf 12 Personen begrenzt, interessiert waren deren 16!

### Anatomie der Pferdezehe

Der dritte und vierte Kurstag fand am Tierspital in Zürich statt. Dr. Martha Räber und Prof. Hans Geyer unterrichteten die «Anatomie der Pferdezehe» und ermöglichten mit den Präparaten einen direkten Abgleich der Theorie mit der Praxis. Schematische Bilder kennen wir aus unzähligen Fachbüchern, selbst ertasten und palpieren verinnerlichen diese Theorie. Unter der fachkundigen Anleitung von Hans Geyer wurden die Haut und anschliessend die Faszien sauber abgeschnitten um zu den Sehnen, Arterien, Venen, Nervenbahnen, Unterstützungsbändern und Sehenscheiden zu gelangen. Die Natur schafft es hier, elastische Sehnen mit festen Knochen stabil zu verbinden.

Sehnenplatten, Sehenscheiden sorgen für reibungslose Übergänge an kritischen Stellen wie dem Strahlbein oder dem Fesselgelenk. Den Sagittalschnitt durch das Bein kennen wir, daher standen viele Präparate in unterschiedlichen Schnitten zur Verfügung, um die Strukturen an entscheidenden Stellen zu beobachten. Schnitte parallel zur Zehenwand, parallel zum Tragrand und parallel zum Kronrand.

### Biomechanik und Lahmheiten

Der zweite Tag stand unter dem Thema «Biomechanik und Lahmheiten und deren Untersuchungen». Hier profitierten wir vom Fachwissen der Referenten Dr. Isabel Hofer-Imboden und Prof. Michael Weishaupt. Das Leistungszentrum beinhaltet ein Laufband, auf welchem man die Pferde im Schritt und Trab an Ort und Stelle beobachten kann. Die Technologie der Handys macht es möglich, diese Vorführbewegungen in Slow Motion aufzunehmen und genau

hinzusehen. So schulten wir die Wahrnehmung mit den Ohren und mit den Augen, um Unregelmässigkeiten in der Vorführbewegung des Körpers und anschliessend auch der Gliedmasse zu erkennen. Einen spannenden Aspekt bot das Laufband mit der seitlichen Ansicht. Allzu oft ist diese Sicht auf das Pferd nicht gut möglich, oder nur in einem kurzen Zeitraum. Die Schrittlänge, die Verweildauer und auch die Bewegung des Fessels bei der Belastung konnten hier sehr gut beobachtet und verglichen werden.

### Lahmheit der Hintergliedmasse

Ein besonderes Augenmerk richteten wir im Unterricht auf die Lahmheit der Hintergliedmasse. «Achtet zuerst auf den höchsten Punkt der Kruppe und anschliessend auf die Bewegung der Kruppe bei der jeweiligen Stützbeinphase», war die Aufforderung von Michael Weishaupt. «Habt ihr diese Bewegung erfasst und beurteilt, kann euer Blick nach unten auf die Hufe und die Stützbeinphase gerichtet werden.» Die Theorie wurde anhand der Videos im e-hoof gezeigt und bei den beiden Figurantenpferden anschliessend beobachtet und beschrieben. Übung macht den «Meister» und ich bin mir sicher, dass die Teilnehmer die vorgeführten Pferde in nächster Zeit genauer und intensiver beobachten werden. ■

Christian Krieg